

**Федеральное государственное бюджетное образовательное учреждение
высшего образования
Московский государственный институт культуры**

**УТВЕРЖДЕНО:
Председатель УМС
Факультета МАИС
Кот Ю.В.**

**ФОНД ОЦЕНОЧНЫХ СРЕДСТВ ДИСЦИПЛИНЫ
ПЛАСТИЧЕСКАЯ АНАТОМИЯ**

Направление подготовки 54.03.01 ДИЗАЙН

Профиль подготовки ДИЗАЙН СРЕДЫ

Квалификация выпускника бакалавр

Форма обучения очная

Раздел 1. Перечень компетенций

Формируемые компетенции	Индикаторы компетенций	Планируемые результаты обучения по дисциплине, характеризующие этапы формирования компетенций	Наименование оценочных средств (опрос, доклад, реферат, курсовая работа, тест, творческое задание, проект, вопросы/задания промежуточной аттестации и др.)/ шифр раздела (пункт/подпункт) в данном документе
УК-1 Способен осуществлять поиск, критический анализ и синтез информации, применять системный подход для решения поставленных задач.	УК-1.2. Осуществляет поиск информации для решения поставленной задачи по различным типам запросов;	Знать: - Основные источники информации в различных сферах жизни и профессиональной деятельности; - Формы запросов информации применительно к различным источникам знаний; Уметь: - Сформулировать точный запрос на получение необходимой информации; Владеть: - Совокупностью навыков в поиске информации применительно к поставленной задаче; - Выбором оптимального адресата при запросе на необходимую информацию.	2.1. Задания реконструктивного уровня 2.1.1 Тестирование. Кости мозгового и лицевого отделов черепа. 2.1.2 Тестирование. Мускулатура головы и шеи. 2.2 Задания практико-ориентированного уровня: 2.2.1 Анатомические зарисовки: еженедельный просмотр задания, консультация с обсуждением. 2.2.2 Анатомические таблицы и их исполнение: еженедельный просмотр задания, консультация с обсуждением. 2.2.3 Самостоятельная работа: консультирование и проверка самостоятельной работы посредством электронной почты. 2.2. Текущая аттестация 2.3. Рубежная аттестация просмотр анатомических зарисовок и домашних заданий по разделу семестра. Демонстрация практических навыков и элементов профессиональной деятельности. 2.4. Промежуточная аттестация: Портфолио-демонстрация практических навыков по всем разделам. Вопросы по всем разделам.
ПК-1. Способен осуществлять художественную деятельность в академических рисунке,	ПК-1.1. Владеет школой реалистического и декоративного искусства, методикой выполнения	Знать: - Теоретические основы академических дисциплин: рисунка, живописи, скульптуры; - Законы композиции в художественном произведении; Уметь:	2.1. Задания реконструктивного уровня 2.1.1 Тестирование. Кости мозгового и лицевого отделов черепа. 2.1.2 Тестирование. Мускулатура головы и шеи.

Формируемые компетенции	Индикаторы компетенций	Планируемые результаты обучения по дисциплине, характеризующие этапы формирования компетенций	Наименование оценочных средств (опрос, доклад, реферат, курсовая работа, тест, творческое задание, проект, вопросы/задания промежуточной аттестации и др.)/ шифр раздела (пункт/подпункт) в данном документе
живописи, скульптуре; интегрировать собственные художественные разработки в дизайн-проект.	художественных работ различного назначения	- Использовать результаты художественной деятельности в дизайн-проектировании; Владеть: - Создает объекты дизайна с использованием собственных художественных разработок;	2.2 Задания практико-ориентированного уровня: 2.2.1 Анатомические зарисовки: еженедельный просмотр задания, консультация с обсуждением. 2.2.2 Анатомические таблицы и их исполнение: еженедельный просмотр задания, консультация с обсуждением. 2.2.3 Самостоятельная работа: консультирование и проверка самостоятельной работы посредством электронной почты. 2.2. Текущая аттестация 2.3. Рубежная аттестация просмотр анатомических зарисовок и домашних заданий по разделу семестра. Демонстрация практических навыков и элементов профессиональной деятельности. 2.4. Промежуточная аттестация: Портфолио-демонстрация практических навыков по всем разделам. Вопросы по всем разделам.

Раздел 2. Типовые и оригинальные контрольные задания и иные материалы, необходимые для оценки планируемых результатов обучения по дисциплине (оценочные средства). Описание показателей и критериев оценивания компетенций, описание шкал оценивания.

2.1. Задания реконструктивного уровня

2.1.1 Тестирование. Кости мозгового и лицевого отделов черепа.

Тема 1. Раздел 2. Скелет человека. Состав и функции, структура костей и их классификация.

Укажите вариант правильного ответа:

1. На какие отделы делится череп?

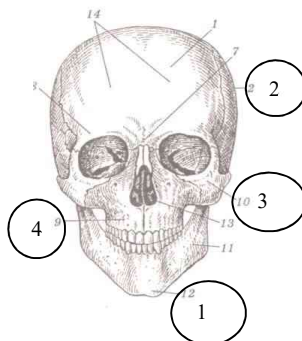
- думающий и видящий;
- мозговой и лицевой;

- задний и передний;
- кожный и волосяной.

Эталон: 2. мозговой и лицевой.

2. Как называются обозначенные на рисунке цифрам кости черепа?

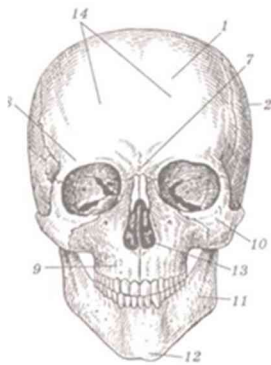
1. скуловая;
2. подбородочные;
3. теменная;
4. верхнечелюстная.



Эталон: 1— подбородочные бугры; 2 – теменная; 3— скуловая; 4— верхнечелюстная кость

3. Как называются обозначенные на рисунке кости черепа под цифрами 9, 10, 11, 12, 13

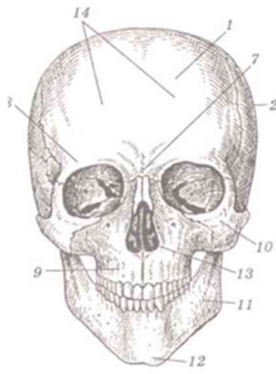
- грушевидное отверстие;
- нижнечелюстная;
- скуловая;
- подбородочные бугры;
- верхнечелюстная.



Эталон: 9 верхнечелюстная; 10 скуловая; 11 нижнечелюстная; 12 подбородочные бугры; 13 грушевидное отверстие.

3. Как называются обозначенные на рисунке кости черепа под цифрами 2, 8, 10, 14?

- лобные бугры;
- надбровная дуга теменная;
- скуловая;
- теменная.

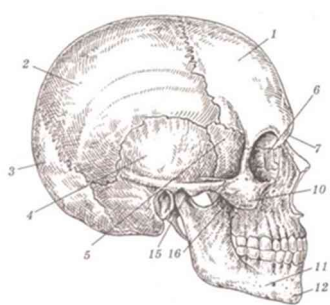


Эталон:

- 2 – теменная;
- 8 – надбровная дуга;
- 10 – скуловая;
- 14 – лобные бугры.

4. Как называются обозначенные на рисунке кости черепа под цифрами 3, 4, 6, 16?

- решетчатая;
- венечный отросток;
- височная;
- затылочная.

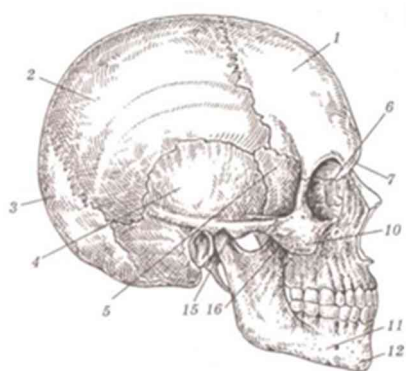


Эталон:

- 3 – затылочная;
- 4 – височная;
- 6 – решетчатая;
- 16 – венечный отросток.

5. Как называются обозначенные на рисунке кости черепа под цифрами 1, 7, 11, 15?

- нижнечелюстная;
- лобная;
- суставной отросток;
- надпереносье;
- грушевидное отверстие.



Эталон:

1 – лобная;

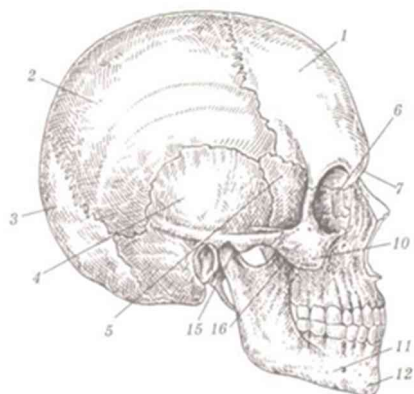
7 – надпереносье;

11 – нижнечелюстная;

15 – суставной отросток.

6. Как называются обозначенные на рисунке кости черепа под цифрами 5, 6, 10, 12?

- лобные бугры;
- подбородочные бугры;
- скуловая;
- лобная;
- решетчатая.



Эталон:

5 – лобная;

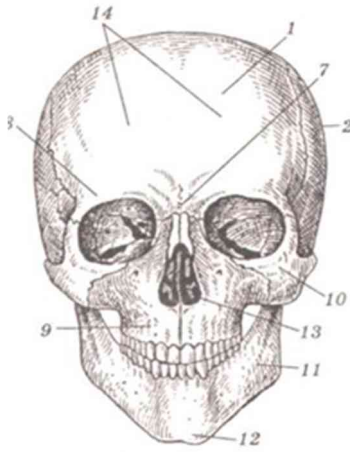
6 – решетчатая;

10 – скуловая;

12 – подбородочные бугры.

7. Перечислите кости, которые не относятся к лицевой части черепа.

- теменная;
- решетчатая;
- лобные бугры;
- подбородочные бугры;
- скуловая;
- лобная.



Эталон:

2 – лобная;

2 – теменная.

8. Выберите из предложенных только подвижные кости черепа.

- теменная;
- верхнечелюстная;
- нижнечелюстная;
- подбородочные бугры;
- скуловая;
- лобная.

Эталон: 11 – нижнечелюстная.

9. Верно ли утверждение?

Вверху позвоночный столб заканчивается черепом?

1. Да;
2. Нет.

Эталон: 1. Да.

10. Выберите вариант правильного ответа и дополните фразу.

Вверху позвоночный столб заканчивается ... ?

3. шеей;
4. атлантом;
5. черепом;
6. затылком.

Эталон: 3. черепом.

11. Сколько раз укладывается высота головы взрослого человека в высоте фигуры?

- а) 6;
- б) 9;
- в) 8;
- г) 7.

Эталон: в) 8.

12. Сколько раз укладывается высота головы 3-х летнего ребёнка в высоте его тела?

- а) 6;
- б) 5;

в) 3;

г) 4.

Эталон: б) 5.

13. Сколько раз укладывается высота головы 7-летнего ребёнка в высоте его тела?

а) 6;

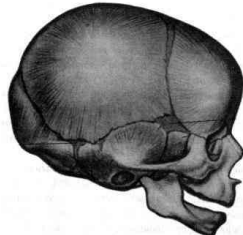
б) 5;

в) 7;

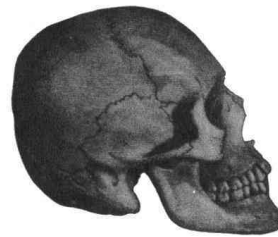
г) 4.

Эталон: а) 6.

14. На каком из рисунков изображён череп ребёнка?



Б

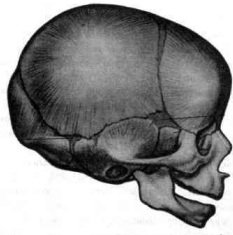


А

В

Эталон: Б.

15. На каком из рисунков изображён череп старика?



Б



А

В

Эталон: А. 18. Верно ли высказывание?

15. Череп новорождённого не значительно отличается от черепа взрослого человека и по своим размерам меньше других частей тела, так как быстро растёт.

1. Верно;

2. Неверно.

Эталон: 2. Неверно.

16. Верно ли высказывание?

Чем больше будет выступать вперёд верхняя челюсть, тем меньше будет лицевой угол и наоборот.

1. Верно;

2. Неверно.

Эталон: 1. Верно.

17. Соотнесите название костей отделам, которым они принадлежат I – Мозговой отдел
II – Лицевой отдел

- скуловая кость;
- подбородочные бугры;
- теменная;
- грушевидное отверстие;
- височная;
- клиновидная;
- верхнечелюстная кость;

- надбровные дуги

Эталон:

I – Мозговой отдел – 3, 5, 6, 8; II – Лицевой отдел – 1, 2, 4, 7.

18. Выберите вариант правильного ответа и дополните фразу.

Высота головы относится к ширине в соотношении...? а. 5:3;

б. 7:5;

в. 8:4;

г. 9:5.

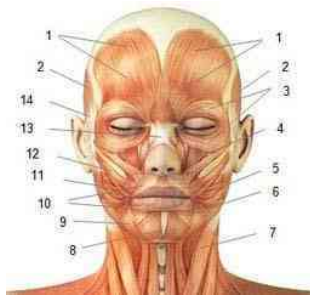
Эталон: б. 7:5.

2.1.2 Тестирование. Мускулатура головы и шеи.

Тема I Раздел 3. Мышечная система фигуры человека и ее структуризация..

Укажите вариант правильного ответа:

1. Как называются обозначенные на рисунке мышцы головы под цифрами 1, 3, 5, 8, 13?



Эталон:

1 – надчерепажные мышцы и сухожильный шлем;

3 – круговая мышца глаза;

5 – щечная мышца;

8 – подбородочная мышца;

13 – носовая мышца.

2. Верно ли высказывание?

Мимические мышцы располагаются под кожей в слое жировой клетчатки.

А – Верно;

б – Неверно

Эталон: А – Верно.

3. Выберите вариант правильного ответа и ответьте на вопрос.

Какая из мимических мышц самая сильная?

а) мышца, поднимающая верхнее веко;

б) мышца, поднимающая верхнюю губу;

в) мышца гордецов;

г) подбородочная мышца.

Эталон: г) подбородочная мышца.

4. Выберите вариант правильного ответа и ответьте на вопрос.

Какая из мышц шеи не имеет пластического значения?

1 – трапецевидная мышца;

2 – лопаточно-подъязычная;

3 – грудино-подъязычная.

Эталон: 1- трапецевидная мышца.

5. Выберите вариант правильного ответа и дополните фразу.

Различают ... группы мышц головы.

а. 2;

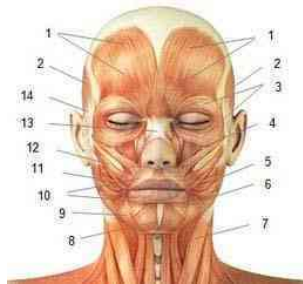
б. 4;

в. 8;

г. 9.

Эталон: а. 2.

6. Как называются обозначенные на рисунке мышцы головы под цифрами 2, 4, 6, 7, 9,?



Эталон:

2 – височные мышцы;

4 – мышца, поднимающая угол рта;

6 – мышца, опускающая нижнюю губу; 7 – подкожная мышца шеи;

9 – мышца, опускающая угол рта.

7. Верно ли высказывание?

К мышцам верхней области лица относится плоская треугольная мышца, поднимающая верхнюю губу.

а – Верно;

б – Неверно.

Эталон: б – неверно.

8. Выберите вариант правильного ответа и ответьте на вопрос. Какая из мимических мышц не относится к средней области лица? а) мышца, поднимающая верхнее веко;

б) мышца, поднимающая верхнюю губу;

в) мышца, поднимающая угол рта;

г) щёчная мышца.

Эталон: а) мышца, поднимающая верхнее веко.

9. Выберите вариант правильного ответа и ответьте на вопрос.

Какая из мышц не относится к шейным?

1 – лопаточно-подъязычная; 2 – жевательная мышца;

3 – грудино-подъязычная.

Эталон: 2 – жевательная мышца.

Тестовое задание по всему курсу:

№	Компетенция (часть компетенции)	Вопрос	Варианты ответов
1	УК-1 Способен осуществлять поиск, критический анализ и синтез информации, применять системный подход для решения поставленных задач.	Что изучает пластическая анатомия?	А. Внутреннее строение человека Б. Мышцы человека В. Внешнюю форму и особенности внутреннего строения, которые её обуславливают
2		Как называется наука о строении человеческого тела, основанная на анализе устройства мускулатуры и скелета?	А. Антология Б. Биология В. Пластическая анатомия
3		Какие последствия может иметь некорректный анализ информации по пластической анатомии?	А. Неверная передача пропорций в рисунке Б. Неправильная разработка этапов ведения работы В. Нарушения плановости в рисунке
4		Вспомогательные ориентиры –это	А. Опорные точки для рисования Б. Композиция предметов В. Пронаторы
5		Твёрдой опорой тела человека является его ...	А. Туловище Б. Череп В. Скелет

6		Как называется верхний отдел позвоночника?	А. Грудной Б. Шейный В. Поясничный
7		Мышцы, выполняющие противоположную функцию, называются:	А. Синергисты Б. Пронаторы В. Антагонисты
8		Сколько плоскостей образуют форму головы?	А. Пять Б. Четыре В. Шесть
9		Пронация-супинация - это	А. Крепление мышц Б. Круговое движение предплечья по отношению к продольной оси. В. Круговые мышцы
10		Сколько шейных позвонков	А. Три позвонка Б. Шесть позвонков В. Семь позвонков
11		Подвздошная кость –.	А. Широкая плоская кость по обеим сторонам таза Б. Край тазовой кости. В. Ось тела
12		Фронтальная плоскость – (frons) –	А. Место соединения костей. Б. Плоскость перпендикулярна опоре тела и параллельна передней поверхности тела, поверхности лба. В. Разновидность шаровидного сустава
13		Лордоз –	А. Позвоночный столб имеет изгибы, направленные вперёд Б. Соединение костей В. Костная ткань
14		Где находятся мимические мышцы?	А. На шее Б. На грудной клетке В. На голове
15		Сустав –это	А. Отдел черепа Б. Место соединения мышц В. Место соединения костей
16		Какие кости обеспечивают прочное соединение позвоночника с нижними конечностями?	А. Кости таза Б. Бедренные В. Копчиковые
17		К поверхностным мышцам шеи относятся:	А. Двубрюшная Б. Передняя лестничная В. Грудно-ключично-сосцевидная
1	ПК-1. Способен осуществлять художественную деятельность в академических рисунке, живописи, скульптуре; интегрировать собственные художественные разработки в дизайн-проект	Композицию можно считать удачной, если соблюдаются следующие условия:	А. Ни одна часть целого не может быть изъята или заменена без ущерба для целого. Б. Части не могут меняться местами без ущерба для целого. В. Ни один элемент не может быть присоединен к целому без ущерба для него. Г. Целое не разорвано на отдельные части.
2		Композиция, это:	А. Умение не вызывать у зрителя отрицательные эмоции. Б. Стройная система знаний по созданию художественного произведения В. Умение составлять, соединять, компоновать части, элементы в одно единое неразрывное целое.
3		Графические материалы	А. Палитра, бумага

			Б. Карандаш, мягкие материалы, тушь, акварель, соус, фломастер, пастель. В. Мольберт
4		Пропорции -это	А. Согласованная система всех размерных величин. Б. Согласованная система всех тонов. В. Соотношение отдельных частей между собой и к целому.
5		Моделировка формы-это	А. Композиция предметов Б. Выявление объёма, материальности предметов, освещения и пространства В. Техника штриха
6		Глазомер – это	А. Развитое зрительное восприятие Б. Соотношения элементов или частей формы В. Разновидность выпуклого рельефа
7		Обобщение и завершение-это	А. Заключительный этап работы над рисунком Б. Моделировка формы средствами светотени В. Построение формы
8		Незначительное отличие между основными свойствами:	А. Контраст. Б. Акцент. В. Нюанс.
9		Набросок - это	А. Быстрая зарисовка натуры, которая воспитывает умение быстро мыслить, искать наиболее выразительные и лаконичные средства выражения Б.Важный этап обучения, выполнение которых должно быть регулярным. В. Организация композиции
10		Конструкция –это	А. Внешняя поверхность, текстура материала Б. Основа формы, каркас, связывающий отдельные элементы и части в единое целое В. Плоскостное изображение предметов в пространстве
11		Линия горизонта в перспективе находится...	А. Ниже уровня глаз наблюдателя Б. На уровне глаз наблюдателя В. Выше уровня глаз наблюдателя
12		Пропорции в построении – это	А. Изменение некоторых признаков формы под воздействием воздушной среды Б.Соотношение величин всех частей предмета к целому в пределах формата В. Декоративное обобщение изображения
13		Выразительные средства рисунка –	А. Штрих, линия, пятно, ритм, контраст, светотень Б. Колорит, цвет, мазок, насыщенность цвета, тона В. Клорит, цветовая насыщенность
14		Выдержать рисунок в тоне - это значит	А. Передать перспективу Б. Передать светотеневые отношения (от самого светлого через шкалу полутонов к самому темному), которые наблюдаются в натуре сведенные в единую гармонию. В. Передать объем
15		Средства выявления формы и объема:	А. Контраст. Б. Фактура. В. Свето-тень.
16		Пропорции определяют методом...	А. Сравнения тональных отношений Б. Анализа перспективного построения

			В.Сравнения, визирирования, глазомерно
17		Светотень – это	А. Передача формы, объёма, фактуры, положение в пространстве Б. Изображение объектов на разном удалении В. Расположения предметов на плоскости
18		Ракурс – это	А. Расположение рельефа на плоскости Б. Орнамент, полученный с помощью точек В.Перспективные сокращения на плоскости и в пространстве, взгляд снизу, сверху, под углом
19		Золотое сечение» - это	А. Выявление основных пропорциональных отношений в предмете Б. Гармоничное членение большей части отрезка к меньшей и целого к большей части примерно 2/3, 3/5 и т.д. В. Изображение высокого рельефа
20		Какая линия называется профильной?	А. Дуга от макушки до подбородка Б. Линия, связывающая симметричные опорные точки В. Линия, проходящая посередине передних плоскостей лба, носа, губ, подбородка.
21		Вспомогательные ориентиры-	А. Система правил и приемов взаимного расположения частей в единое гармоническое целое. Б. Местоположения центра тяжести всего тела и его отдельных частей. В. Опорные точки для рисования.
22		Художники-преподаватели	А. А. П. Лосенко, Б. Р. Чарльз В. А. Иванов
23		Линейно-конструктивный рисунок	А. Использование простой, чёткой линии для конструктивного анализа форм. Предметы изображаются видимыми насквозь, в разрезе. Б. Использование тона В. Использование цвета
24		Тональный рисунок	А. Самый длительный по времени, с тональной проработкой не только фактуры предметов, но и всего фона. Б. Техника изображения пространственных объектов В. Композиция предметов на плоскости
25		Объем предмета -	А. Трехмерная величина, которая ограничена в пространстве различными по форме поверхностями (любые предметы имеют высоту, ширину и длину) Б. Метод обобщения формы. В. Техника изображения

2.2. Задания практико-ориентированного уровня

2.2.1 Анатомические натурные зарисовки еженедельный просмотр задания, консультация с обсуждением.

Демонстрация практических навыков и элементов профессиональной деятельности в анатомических зарисовках с натуры.

Раздел 2. Скелет человека. Состав и функции, структура костей и их классификация. Темы 1, 3, 5

Раздел 3. Мышечная система фигуры человека и ее структуризация. Темы 1

Раздел 4. Пропорции человеческого тела. Темы 1

1. Проанализировать аналогичные работы по теме.
2. Изучить понятие конструкция.
3. Выполнить рисунок с определением основных пропорций и конструктивное построение (организация плоскости листа, согласование между собой всех компонентов изображения).
4. Выполнить тональный рисунок в пределах найденных основных тональных отношений.
5. Работа выполняется на формате А-3. Задание может быть выполнено: графитным и цветным карандашами, (тушь, акварель черная), кисть.

2.2.2 Анатомические таблицы и их исполнение: еженедельный просмотр задания, консультация с обсуждением.

Демонстрация практических навыков и элементов профессиональной деятельности.

Типовое задание:

Раздел 2. Скелет человека. Состав и функции, структура костей и их классификация. Темы 1, 3, 5

Раздел 3. Мышечная система фигуры человека и ее структуризация. Темы 1, 3, 5

Раздел 4. Пропорции человеческого тела. Темы 1

1. Проанализировать таблицу.
2. Определение материала и инструментов для работы.
3. Выполнить в графике (в цвете) таблицу один к одному или в масштабе.
4. Сопроводить таблицу надписями, соответствующими теме задания.
5. Работа выполняется на формате А-3. Задание может быть выполнено: графитным и цветным карандашами, (тушь, акварель черная), кисть.

2.2.3 Самостоятельная работа: консультирование и проверка самостоятельной работы посредством электронной почты.

Демонстрация практических навыков и элементов профессиональной деятельности в самостоятельной работе.

Типовое задание:

Раздел 2. Скелет человека. Состав и функции, структура костей и их классификация. Темы 2, 4, 6

Раздел 3. Мышечная система фигуры человека и ее структуризация. Темы 2, 4, 6

Раздел 4. Пропорции человеческого тела. Темы 1

1. Анализ источника информации (анатомической зарисовки)
2. Организация композиции, плоскости листа, согласование деталей изображения между собой.
3. Анализ пропорций, отношение частей к целому.
4. Передача главных качеств: пропорции, форма.
5. Применять разные средства художественной выразительности: линию, пятно, тон.
6. Уметь лаконичными средствами и в обобщенной трактовке передать самое существенное и характерное в изображаемой модели.
7. Работать с различными графическими материалами и их грамотное использование.
8. Работа выполняется на формате А-3 Задание может быть выполнено: графитным и цветным карандашами, (тушь, акварель черная), кисть.

2.2. Текущая аттестация

Текущая аттестация (контроль формирования компетенций) осуществляется постоянно, начиная с первой недели семестра (входящий контроль). Средствами текущей аттестации является контроль готовности к занятиям, учитывающий посещение занятий студентом; обеспеченность необходимыми материалами и инструментами для аудиторной работы; наличие работ, самостоятельно выполненных внеаудиторно; готовность студента к консультации по выполненным в процессе самостоятельной работы заданиям. Результаты текущей аттестации преподаватель фиксирует в журнале учебной группы, где указывает посещение и качество аудиторной и самостоятельной работы студента.

2.3. Рубежная аттестация

Рубежная аттестация осуществляется по окончании освоения темы дисциплины.

Рубежная аттестация проводится в виде предварительного просмотра с оценкой всех заданий по завершённой теме дисциплины. Рубежные аттестации проводятся по окончании работы над заданиями очередной темы, как правило, на 8-9 и 16-17 неделях учебного семестра.

1. Раздел 2. Скелет человека. Состав и функции, структура костей и их классификация. Темы 1-6
2. Раздел 3. Мышечная система фигуры человека и ее структуризация. Темы 1-6
3. Раздел 4. Пропорции человеческого тела. Тема 1

1. Представить все зарисовки, таблицы по темам, в данном разделе, в соответствии с требованиями к ним.

2. Представить все самостоятельные работы по темам, в данном разделе, в соответствии с требованиями к ним.

3. Продемонстрировать знание: композиция рисунков и таблиц в листе. Организация плоскости листа, согласование между собой всех компонентов изображения.

4. Продемонстрировать умение изображать анатомические рисунки черепа, частей лица, скелета, мышц фигуры человека, с передачей пластических особенностей.

5. Продемонстрировать умение конструктивного построения. Пропорциональность, точность и техническая ясность конструктивной формы.

6. Продемонстрировать глубину и полноту знаний.

7. Продемонстрировать понимание всего изученного материала (понятий, строения, особенностей), понимание и безошибочное определение пластических особенностей, черепа, частей лица, скелета, мышц фигуры человека.

8. Продемонстрировать завершённость работ, технические качества исполнения.

9. Продемонстрировать умение сопровождать весь практический материал надписями, соответствующими темам задания.

2.4. Промежуточная аттестация

Промежуточная аттестация – зачет проводится по расписанию зачётной недели, в последнюю учебную неделю семестра.

Промежуточная аттестация – экзамен проводится в рамках экзаменационной сессии по итогам учебного семестра в форме защиты портфолио.

Промежуточная аттестация:

Портфолио-демонстрация практических навыков по всем разделам. Представить все аудиторные и самостоятельные работы выполненные в соответствии с требованиями. Портфолио оформляется в виде папки с файлами формата А3. Собранные в папку в хронологической последовательности, согласно тематическим разделам, задания с композиционно-поисковой работой в виде рисунков, дают развернутую картину процесса освоения дисциплины, а также возможность отслеживания и коррекции процесса формирования графических навыков каждого студента.

Раздел 2. Скелет человека. Состав и функции, структура костей и их классификация. Темы 1-6

Раздел 3. Мышечная система фигуры человека и ее структуризация. Темы 1-6

Раздел 4. Пропорции человеческого тела. Тема 1

1. Представить портфолио с зарисовками, таблицами по всем разделам, в соответствии с требованиями к ним.

2. Продемонстрировать в портфолио умение компоновать рисунки и таблицы в листе. Организация плоскости листа, согласование между собой всех компонентов изображения.

3. Продемонстрировать умение графически изображать анатомические рисунки черепа, частей лица, скелета, мышц фигуры человека, с передачей пластических особенностей.

4. Продемонстрировать умение конструктивного построения. Пропорциональность, точность и техническая ясность конструктивной формы.

5. Продемонстрировать глубину и полноту знаний.

6. Продемонстрировать понимание всего изученного материала (понятий, строения, особенностей), понимание и безошибочное определение пластических особенностей, черепа, частей лица, скелета, мышц фигуры человека.

7. Продемонстрировать завершённость работ, технические качества исполнения.

- 8.Продemonстрировать умение сопроводить весь практический материал в портфолио надписями, соответствующими темам задания.
- 4.Полное выполнение поставленных задач.
- 5.Продemonстрировать знание задач семестра.

Вопросы по всем разделам:

1. Скелет человека. Различия костей по форме и конструкции.
2. Виды соединения костей. Основные элементы сустава.
3. Скелет туловища. Позвоночный столб.
4. Позвоночный столб. Особенности строения и функции I и II шейных позвонков.
5. Позвоночный столб. Крестец и копчик.
6. Движение и изгибы позвоночного столба.
7. Скелет туловища. Грудная клетка. Рёбра и грудина, реберная дуга.
8. Скелет головы. Череп. Кости мозгового черепа.
9. Череп. Кости лицевого черепа.
10. Череп. Основные анатомические точки черепа по профилю и в фас. Лицевой угол черепа.
11. Череп. Строение глазницы, нижнечелюстной кости и височно-нижнечелюстного сустава.
12. Скелет плечевого пояса. Ключица и лопатка.
13. Скелет верхней конечности. Отделы скелета. Плечевая кость и её анатомические образования.
14. Пластическая характеристика суставов и движение верхней конечности.
15. Скелет верхней конечности. Кости предплечья и возможные движения в суставах данного отдела.
16. Скелет кисти. Строение, отделы и суставы кисти.
17. Скелет таза. Половые и возрастные особенности таза. Рельефная анатомия тазового пояса.
18. Скелет нижней конечности. Отделы. строение и суставы бедренной кости. Кости голени.
19. Скелет нижней конечности. Кости стопы. Опорные точки стояния стопы.
20. Мышцы головы. Мышцы жевательные. Их строение и функции.
21. Мышцы головы. Мимические мышцы. особенности строения.
22. Мышцы крыши черепа и глаза.
23. Мышцы головы. Мышцы области носа и рта. Их функции.
24. Особенности пластических действий мимических мышц верхней, средней и нижней части лица.
25. Особенности строения глаза, уха и носа.
26. Особенности строения глаза, рта, щеки. подбородка и лба.
27. Мышцы шеи. Мышцы передней и боковой поверхности.
28. Мышцы туловища. Особенности строения и функции. Мышцы задней поверхности туловища.
29. Мышцы туловища спереди. Мышцы груди и живота.
30. Мышцы тазового пояса и задней поверхности бедра.
31. Мышцы передней и наружной поверхности бедра.
32. Мышцы внутренней поверхности бедра, и передней поверхности голени.
33. Мышцы голени снаружи и сзади.
34. Мышцы свода стопы.
35. Мышцы лопатки и подмышечной впадины.
36. Мышцы плечевого пояса и плеча.
37. Сгибатели и разгибатели, пронаторы и супинаторы предплечья.
38. Понятие об общем центре тяжести. Статика и динамика. Понятие о равновесии.
39. Учение о пропорциях тела человека. Каноны и модули. Их определение.
40. Пропорции тела. Голова.

41. Пропорции тела. Туловище.
42. Пропорции тела. Верхние конечности.
43. Пропорции тела. Нижние конечности.
44. Пропорции тела. Кисть.
45. Пропорции тела. Стопа.
46. Половые отличия в пропорциях тела человека.

2.5. Описание показателей и критериев оценивания компетенций, описание шкал оценивания выполнения задания практико-ориентированного уровня

2.5.1 Оценивание выполнения анатомических зарисовок

Зачтено/не зачтено	Показатели	Критерии
Зачтено	УК-1/УК-1.2 ПК -1/ПК1.1 <ul style="list-style-type: none"> • Полнота выполнения анатомических зарисовок. • Подробное изучение анатомических форм человека • Конструктивное решение • Законченный вид • Качество графического решения. 	Анатомические зарисовки выполнены своевременно, в полном объеме. Конструктивно-объемное решение, точное изображение объекта изучения с подписями. Законченный вид Качество графического решения выполнено на должном уровне.
Не зачтено		Анатомические зарисовки не выполнены своевременно, или предоставлены в не полном объеме. Объемное решение анатомических зарисовок не конструктивно, нет подписей. Качество графического решения выполнено не на должном уровне.

2.5.2 Оценивание выполнения самостоятельной работы

Зачтено/не зачтено	Показатели	Критерии
--------------------	------------	----------

Зачтено	УК-1/УК-1.2 ПК -1/ПК1.1 <ul style="list-style-type: none"> • Полнота выполнения таблиц. • Своевременность выполнения таблиц. • Подробное изучение анатомических форм человека в таблицах. • Законченный вид. • Качество графического решения. 	Самостоятельная работа выполнена своевременно, в полном объеме. Подобраны примеры, соответствующие заданию. Самостоятельная работа сопровождается подписями, соответствующими теме задания. Качество графического решения выполнено на должном уровне.
Не зачтено		Самостоятельная работа не выполнена или выполнена не полностью. Подобраны примеры, не соответствуют заданию. Выбраны примеры, не показывающие изучение анатомических форм. Самостоятельная работа не сопровождается подписями соответствующими теме задания.

2.5.3 Оценивание выполнения тестов

4-балльная шкала	Показатели	Критерии
Отлично	УК-1/УК-1.2 ПК -1/ПК1.1 <ul style="list-style-type: none"> • Полнота выполнения тестовых заданий; 	Выполнено 100 % заданий предложенного теста.
Хорошо	<ul style="list-style-type: none"> • Своевременность выполнения; • Правильность ответов на вопросы; 	Выполнено 80 % заданий предложенного теста, были допущены неточности в определении понятий, терминов и др.
Удовлетворительно	<ul style="list-style-type: none"> • Самостоятельность выполнения; 	Выполнено 60 % заданий предложенного теста, были допущены неточности в определении понятий, терминов и др.
Неудовлетворительно		Выполнено 40% заданий предложенного теста, на поставленные вопросы ответ отсутствует или неполный.

2.5.4 Оценивание выполнения требований рубежной аттестации: просмотр по всем темам

4-балльная шкала	Показатели	Критерии
Отлично	УК-1/УК-1.2 ПК -1/ПК1.1 <ul style="list-style-type: none"> Представление анатомических зарисовок и таблиц. Представление самостоятельной работы по темам семестра. Своевременность представления всех работ по данному разделу. 	Представлены своевременно все анатомические зарисовок и таблицы по данному разделу в полном соответствии с требованиями к ним. Представлена своевременно самостоятельная работа по данному разделу в полном соответствии с требованиями к ней. Продemonстрировано высокое владение графическими средствами. Продemonстрировано на высоком уровне умение сопроводить задания надписями, соответствующими темам. Продemonстрировано на высоком уровне знание задач раздела в пояснениях к работам.
Хорошо	<ul style="list-style-type: none"> Демонстрация владения графическими средствами. Демонстрация умения сопроводить задание надписями. Демонстрация знания задач раздела в пояснениях к работам. 	Представлены своевременно все анатомические зарисовок и таблицы по данному разделу в полном соответствии с требованиями к ним. Представлена своевременно самостоятельная работа по данному разделу в полном соответствии с требованиями к ней. Продemonстрировано владение графическими средствами. Продemonстрировано на хорошем уровне умение сопроводить задания надписями, соответствующими темам. Продemonстрировано на хорошем уровне знание задач раздела в пояснениях к работам.
Удовлетворительно		Представлены своевременно все анатомические зарисовок и таблицы по данному разделу в полном соответствии с требованиями к ним. Представлена своевременно самостоятельная работа по данному разделу в полном соответствии с требованиями к ней. Продemonстрировано владение графическими средствами. Продemonстрировано на достаточном уровне умение сопроводить задания надписями, соответствующими темам. Продemonстрировано на достаточном уровне знание задач раздела в пояснениях к работам.

Неудовлетворительно		<p>Представлены не все анатомические зарисовки и таблицы по данному разделу в полном соответствии с требованиями к ним.</p> <p>Не представлена самостоятельная работа по данному разделу.</p> <p>Продemonстрировано недостаточно или не продемонстрировано владение графическими средствами.</p> <p>Продemonстрировано недостаточно или не продемонстрировано умение сопроводить задания надписями, соответствующими теме.</p>
---------------------	--	--

2.5.5 Оценивание выполнения требований промежуточной аттестации: защита портфолио по всем разделам семестра

4-балльная шкала	Показатели	Критерии
зачтено (Отлично)	<ul style="list-style-type: none"> Представление в портфолио всех анатомических зарисовок и таблиц по разделам. Представление в портфолио всех самостоятельных работ по разделам. Своевременность выполнения портфолио. Демонстрация умения представить в портфолио все работы по всем разделам. Демонстрация умения сопроводить темы и разделы надписями. 	<p>В портфолио представлены своевременно все анатомические зарисовки и таблицы по данным разделам в полном соответствии с требованиями к ним.</p> <p>В портфолио представлена своевременно самостоятельная работа по данным разделам в полном соответствии с требованиями к ним.</p> <p>В портфолио продемонстрировано высокое владение графическими средствами.</p> <p>Продemonстрировано на высоком уровне умение сопроводить задания надписями, соответствующими темам.</p> <p>Продemonстрировано на высоком уровне знание задач раздела в пояснениях к работам.</p> <p>Продemonстрировано на высоком уровне знание задач раздела.</p> <p>Контролируемые компетенции УК-1/УК-1.2 ПК -1/ПК1.1, сформированы на уровне «высокий».</p>
зачтено (Хорошо)	<ul style="list-style-type: none"> Демонстрация знания задач разделов в пояснениях к работам. Демонстрация умения отвечать на дополнительные вопросы по лекционным материалам 	<p>В портфолио представлены все анатомические зарисовки и таблицы по данным разделам в полном соответствии с требованиями к ним.</p> <p>В портфолио представлена вся самостоятельная работа по данным разделам в полном соответствии с требованиями к ним.</p> <p>В портфолио продемонстрировано хорошее владение графическими средствами.</p> <p>Продemonстрировано на хорошем уровне умение сопроводить задания надписями, соответствующими темам.</p> <p>Продemonстрировано на хорошем уровне знание задач раздела в пояснениях к работам.</p>

		<p>Продemonстрировано на хорошем уровне знание задач раздела.</p> <p>Контролируемые компетенции УК-1/УК-1.2 ПК -1/ПК1.1, сформированы на уровне «хороший».</p>
Зачтено (Удовлетворительно)		<p>В портфолио представлены все анатомические зарисовки и таблицы по данным разделам в полном соответствии с требованиями к ним.</p> <p>В портфолио представлена вся самостоятельная работа по данным разделам в полном соответствии с требованиями к ним.</p> <p>В портфолио продемонстрировано недостаточное владение графическими средствами.</p> <p>Продemonстрировано на не достаточном уровне умение сопроводить задания надписями, соответствующими темам.</p> <p>Продemonстрировано на недостаточном уровне знание задач раздела в пояснениях к работам.</p> <p>Продemonстрировано на недостаточном уровне знание задач раздела.</p> <p>Контролируемые компетенции УК-1/УК-1.2 ПК -1/ПК1.1, сформированы на уровне «достаточный».</p>
Не зачтено		<p>В портфолио представлены не все анатомические зарисовки и таблицы по данным разделам.</p> <p>Не представлена в портфолио самостоятельная работа по данным разделам.</p> <p>Продemonстрировано недостаточно или не продемонстрировано владение графическими средствами.</p> <p>Продemonстрировано недостаточно или не продемонстрировано умение сопроводить задания надписями, соответствующими теме.</p> <p>Продemonстрировано на недостаточном уровне знание задач раздела.</p> <p>Контролируемые компетенции УК-1/УК-1.2 ПК -1/ПК1.1, не сформированы.</p>

Раздел 3. Методические материалы, определяющие процедуры оценивания знаний, умений, навыков и (или) опыта деятельности, характеризующих этапы формирования компетенций

3.1. Методические материалы для оценивания анатомических натуральных зарисовок.

Методические материалы для текущего контроля выполнения заданий (контроль формирования компетенций) выдаются к каждой теме, начиная с первой недели семестра (входящий контроль). В них входят:

1. Информация, разъясняющая темы разделов.
2. Требования к анатомическим натурным зарисовкам.

Текущий контроль освоения темы осуществляется на каждом практическом занятии по соответствующей теме с помощью консультации. Оценивается задание оценками «зачтено» и «не зачтено», согласно пункту 2.5.1.

Образец требования к натурной постановке по заданию:

1. Проанализировать аналогичные работы по теме.
2. Изучить понятие конструкция.
3. Выполнить рисунок с определением основных пропорций и конструктивное построение (организация плоскости листа, согласование между собой всех компонентов изображения).
4. Выполнить тональный рисунок в пределах найденных основных тональных отношений.
5. Работа выполняется на формате А-3. Задание может быть выполнено: графитным и цветным карандашами, (тушь, акварель черная), кисть.

Образец информации, разъясняющий тему анатомических натуральных зарисовок:

Подвздошная кость – широкая плоская кость по обеим сторонам таза. Соединяется крестцом сросшимися костями основания позвоночника и вместе с седалищной и лобковой костью образует треугольную структуру в тазобедренном углублении.

Подвздошный гребень – край тазовой кости.

Фронтальная плоскость – (frons) – плоскость перпендикулярна опоре тела и параллельна передней поверхности тела, поверхности лба.

Шейные позвонки – (vertebrae cervicales) – семь позвонков, образующих шейный отдел позвоночного столба. Имеют небольшого размера тела овальной формы, постепенно расширяющиеся книзу; их остистые отростки раздвоены со слабо выраженным наклоном.

Чашеобразный сустав – (art. cotylica) — разновидность шаровидного сустава, суставная ямка которого отличается большой глубиной. Суставные поверхности конгруэнтны. Размах движений несколько меньший, чем в шаровидном суставе. Типичный чашеобразный сустав – тазобедренный.

Череп – (cranium) – скелет головы, служитместилищем для головного мозга, органов чувств начальных отделов пищеварительной и дыхательной систем. Череп делят на мозговую и внутренностный (лицевой).

Сустав – место соединения костей.

Сагиттальная плоскость – (лат. sagitta стрела) анат. плоскость, делящая тело продольно на правую и левую половины. Синартроз – анат. неподвижное или малоподвижное соединение ср. диартроз) костей между собой соединительной тканью (синдесмоз), хрящом (синхондроз), костной тканью (синостоз).

Синхондроз – (Synchondrosis) соединение костей через хрящ, хрящевой сустав.

Лордоз – Позвоночный столб имеет изгибы, направленные вперед – лордозы.

3.2. Методические материалы для самостоятельной работы (анатомические зарисовки, таблицы и их исполнение)

Методические материалы для текущего контроля выполнения заданий (контроль формирования компетенций) выдаются к каждой теме, начиная с первой недели семестра (входящий контроль). В них входят:

1. Информация, разъясняющая темы разделов.
2. Требования к самостоятельной работы (анатомические зарисовки, таблицы и их исполнение)

Текущий контроль освоения темы осуществляется на каждом практическом занятии по соответствующей теме с помощью консультации. Оценивается задание оценками «зачтено» и «не зачтено», согласно пункту 2.5.2

1. Проанализировать таблицу.
2. Определение материала и инструментов для работы.
3. Выполнить в графике (в цвете) таблицу один к одному или в масштабе.
4. Сопроводить таблицу надписями, соответствующими теме задания.
5. Работа выполняется на формате А-3. Задание может быть выполнено: графитным и цветным карандашами, (тушь, акварель черная), кисть.

3.3. Методические материалы для выполнения тестов.

Методические материалы для текущего контроля выполнения заданий (контроль формирования компетенций) выдаются к каждой теме, начиная с первой недели семестра (входящий контроль). В них входят:

1. Информация, разъясняющая темы разделов.
2. Требования к выполнению тестов.

Оценивается задание оценками «зачтено» и «не зачтено», согласно пункту 2.5.3

1. Проанализировать вопрос и рисунок анатомической формы.
2. Выбрать нужный ответ на поставленный вопрос.

3.4. Методические материалы для оценивания выполнения требований рубежной аттестации – просмотр по всем темам дисциплины.

Методические материалы для оценивания выполнения требований рубежной аттестации – просмотр по темам раздела - выдаются к каждой рубежной аттестации. В них входят:

1. Перечень, состоящий из зарисовок, таблиц и самостоятельных работ по темам раздела.
2. Требования к рубежной аттестации.

Контроль освоения выполнения требований рубежной аттестации - защиты единой презентации по разделу семестра - осуществляется по завершении изучения темы. Оцениваются требования рубежной аттестации оценками «отлично», «хорошо», «удовлетворительно» и «не удовлетворительно», согласно пункту 2.5.3

Образец требования к рубежной аттестации.

1. Представить все зарисовки, таблицы по темам, в данном разделе, в соответствии с требованиями к ним.
2. Представить все самостоятельные работы по темам, в данном разделе, в соответствии с требованиями к ним.
3. Продемонстрировать знание: композиция рисунков и таблиц в листе. Организация плоскости листа, согласование между собой всех компонентов изображения.
4. Продемонстрировать умение изображать анатомические рисунки черепа, частей лица, скелета, мышц фигуры человека, с передачей пластических особенностей.
5. Продемонстрировать умение конструктивного построения. Пропорциональность, точность и техническая ясность конструктивной формы.
6. Продемонстрировать глубину и полноту знаний.
7. Продемонстрировать понимание всего изученного материала (понятий, строения, особенностей), понимание и безошибочное определение пластических особенностей, черепа, частей лица, скелета, мышц фигуры человека.
8. Продемонстрировать завершенность работ, технические качества исполнения.
9. Продемонстрировать умение сопровождать весь практический материал надписями, соответствующими темам задания.

3.5. Методические материалы для оценивания выполнения требований промежуточной аттестации Портфолио-демонстрация практических навыков по всем разделам.

Методические материалы для оценивания выполнения требований промежуточной аттестации - Портфолио-демонстрация практических навыков по всем разделам. В них входят:

1. Перечень, состоящий из зарисовок, таблиц и самостоятельных работ по темам раздела.
2. Вопросы по всем разделам.
3. Требования к промежуточной аттестации - портфолио по всем разделам семестра.

Контроль освоения выполнения требований промежуточной аттестации - портфолио по всем разделам семестра - осуществляется по завершении курса. Промежуточные аттестации – зачёты и дифференцированные зачёты проводятся по расписанию зачётной недели, в последнюю учебную неделю семестра.

Промежуточные аттестации – экзамены проводятся в рамках экзаменационной сессии по итогам учебного семестра в форме итогового кафедрального просмотра, с коллегиальной оценкой всем преподавательским составом кафедры. Оцениваются требования промежуточной аттестации оценками отлично, хорошо, удовлетворительно и неудовлетворительно, согласно пункту 2.5.4.

Образец требования к промежуточной аттестации - портфолио по всем темам семестра.

1. Представить портфолио с зарисовками, таблицами по всем разделам, в соответствии с требованиями к ним.
2. Продемонстрировать в портфолио умение компоновать рисунки и таблицы в листе. Организация плоскости листа, согласование между собой всех компонентов изображения.
3. Продемонстрировать умение графически изображать анатомические рисунки черепа, частей лица, скелета, мышц фигуры человека, с передачей пластических особенностей.
4. Продемонстрировать умение конструктивного построения. Пропорциональность, точность и техническая ясность конструктивной формы.
5. Продемонстрировать глубину и полноту знаний.
6. Продемонстрировать понимание всего изученного материала (понятий, строения, особенностей), понимание и безошибочное определение пластических особенностей, черепа, частей лица, скелета, мышц фигуры человека.
7. Продемонстрировать завершённость работ, технические качества исполнения.
8. Продемонстрировать умение сопроводить весь практический материал в портфолио надписями, соответствующими темам задания.
4. Полное выполнение поставленных задач.
5. Продемонстрировать знание задач семестра.

Составители:

Член союза художников России, доцент кафедры дизайна и ДПИ МГИК Масленникова В.А.

Член союза художников России, доцент кафедры дизайна и ДПИ МГИК Масленников А.В.